

## LA VARIACIÓN DE LA /S/ POSNUCLEAR: PATRONES SOCIOLINGÜÍSTICOS EN EL ESPAÑOL DE SEVILLA<sup>1</sup>

### POSNUCLEAR /S/ VARIATION: SOCIOLINGUISTIC PATTERNS IN SEVILLIAN SPANISH

**Marta León-Castro Gómez**

Universidad de Sevilla, España

[mleoncastro@us.es](mailto:mleoncastro@us.es)

<https://orcid.org/0000-0001-7646-7238>

**RESUMEN:** En esta investigación hemos realizado un estudio sociolingüístico sobre la variación de la /s/ posnuclear en el español hablado de la ciudad de Sevilla para el que se han empleado las 72 entrevistas semidirigidas que conforman los materiales del corpus PRESEEA-Sevilla. Nuestro objetivo consiste en comprobar qué variables lingüísticas y sociales influyen en la realización de las distintas variantes articulatorias del fonema /s/ (elisión, aspiración, sibilancia, asimilación y aspiración con asimilación). Los resultados obtenidos muestran un reparto muy similar entre la variante elidida (49,7%) y la aspirada (45,2%), lo que revela un alejamiento de la variedad sevillana con respecto al estándar nacional. Las variables lingüísticas posición y contexto siguiente, así como el factor social nivel de instrucción han resultado determinantes en estas preferencias.

---

<sup>1</sup> Esta investigación forma parte del proyecto de I+D+I, convocatoria 2024, *Estudio de los condicionantes sociales del español actual en Las Palmas de Gran Canaria y Sevilla: nuevas identidades, nuevos retos, nuevas soluciones* (ECOS-LASPASE), ref. PID 2023-148371NB-C44, financiado por el Ministerio de Ciencia, Innovación y Universidades de España y por la Agencia Estatal de Investigación.

**PALABRAS CLAVE:** PRESEEA-Sevilla, elisión, aspiración, variación de /s/ posnuclear, sociolingüística.

**ABSTRACT:** In this research we present a sociolinguistic study on the posnuclear /s/ variation in the spoken Spanish in Seville. For this, 72 interviews from the PRESEEA-Seville corpus have been used. The aim of this paper is to determine which linguistic and social variables influence the pronunciation of the different variants of the phoneme /s/ (elision, aspiration, sibilance, assimilation and aspiration with assimilation). The results show a very similar distribution between the elided variant (49,7%) and the aspirated one (45,2%), but both of them are far from the national standard pronunciation. The linguistic variables position and following context, as well as the educational level, have been decisive in these preferences.

**KEYWORDS:** PRESEEA-Seville, elision, aspiration, posnuclear /s/ variation, sociolinguistic.

**Recibido:** 21 de enero de 2025

**Aceptado:** 8 de septiembre de 2025

## 1. INTRODUCCIÓN

De entre los estudios sobre fenómenos fonéticos, tradicionalmente ha suscitado un gran interés el análisis de la pronunciación de la /s/ y más concretamente sus posibles realizaciones en posición posnuclear, entre las cuales es habitual la descripción de cuatro variantes articulatorias –el mantenimiento del segmento, la aspiración, la asimilación a la consonante siguiente y la elisión–, a las que hemos de sumar otras realizaciones posibles a las que se está prestando gran atención en los últimos años, como la posaspirada y la africada (Vida Castro, 2022; Moya Corral, 2007). Son abundantes y

diversas las contribuciones que tratan de explicar el origen geográfico y cronológico de la relajación articulatoria de la /s/ en posición implosiva (Lapesa Melgar, 1964; Mondéjar Cumpián, 1979; Frago Gracia, 1983; Salvador Caja, 1986; Torreblanca Espinosa, 1989; Pascual Rodríguez, 1998; Ariza Viguera, 1999). Por otro lado, últimamente se están realizando investigaciones muy interesantes que ponen el foco en la variabilidad en el comportamiento de esta /-s/ en diversos ámbitos, como en la música (Coloma y Colantoni, 2012; Willis, 2024) o en la televisión (Pérez Muñoz, 2007; Sawicka-Stepińska, 2023). En definitiva, nos encontramos ante un fenómeno que ha generado y sigue generando sumo interés desde diferentes enfoques y con propósitos muy diferentes entre sí. El nuestro en este trabajo se centra en el análisis de la variación de la /s/ posnuclear en un corpus de informantes sevillanos desde una perspectiva sociolingüística y viene a complementar otras investigaciones parciales, ya concluidas, en la misma comunidad de habla (Jiménez Fernández y León-Castro Gómez, 2023; León-Castro Gómez, 2024).

## 2. ANTECEDENTES

Las diferentes articulaciones posibles de esta /s/, que incluyen, por supuesto, el proceso de debilitamiento fonético hasta la total pérdida del sonido, ha sido un asunto ampliamente abordado en los estudios hispánicos variacionistas procedentes del campo de la dialectología y la sociolingüística tanto en España (Moya Corral, 1979; García Marcos, 1987; Samper Padilla, 1990; Calero Fernández, 1993; Blanco Canales, 1997; Pérez Martín, 2010; Fernández de Molina Ortés, 2016; Vida *et al.*, 2023a) como en Hispanoamérica (Cedergren, 1973; Alba, 1980; Terrell, 1978; López Morales, 1983; Donni de Mirande, 1987; Tassara, 1991; Ruiz Sánchez, 2004; Krajinović, 2018; Núñez-Méndez, 2022).

De acuerdo con Samper Padilla (2001), algunos de los factores que explican la enorme atención científica que este fenómeno lingüístico ha recibido son su elevada frecuencia en el discurso, su integración en el sistema, así como su alto grado de estratificación asimétrica, que permite que los hablantes no sean conscientes de sus

usos, al menos en los contextos más informales y espontáneos. Asimismo, señala que el proceso de debilitamiento de la /-s/ tiene importantes consecuencias en el terreno gramatical (por ejemplo, en las marcas de plural y de segunda persona verbal).

La aspiración y la elisión gozan de una dilatada extensión que sobrepasa los límites de la región andaluza y ambas realizaciones están presentes en diversas zonas de la Península Ibérica, Canarias y en la mayor parte de Hispanoamérica. Como indica Fernández de Molina Ortés (2016), los datos del *Atlas Lingüístico de la Península Ibérica* (ALPI) muestran que la aspiración “aparece en Extremadura, Albacete, y Toledo y rebasa la zona meridional de Salamanca, Guadalajara, Cuenca, Ávila, Toledo y Madrid” (p. 95). Además, estudios posteriores al proyecto del ALPI (García Mouton y Moreno Fernández, 1994) sitúan el fenómeno en zonas más al norte como Santander.

De hecho, este proceso de lenición forma parte de una tendencia lingüística universal que favorece la realización de sílabas abiertas y que se encuentra especialmente activa en las lenguas románicas. Se opone, sin embargo, a otra tendencia también universal: la de mantener en la pronunciación toda la sustancia fonética y favorecer con ello la realización de sílabas cerradas (Vida *et al.*, 2023b, p. 6). Esta doble situación y su repercusión en lenguas que, como el español, disponen de este tipo de sílabas constituye otro argumento para explicar el interés que suscita el estudio de este fenómeno lingüístico.

En cuanto a la ciudad de Sevilla, los datos del *Atlas lingüístico y etnográfico de Andalucía* (ALEA) (Alvar *et al.*, 1973, mapas 1717-1718) aportan información muy valiosa sobre la falta de conservación de la /s/ interior (que se da solo en los hablantes cultos) y final absoluta. No obstante, conviene actualizarla, ya que no todas las comunidades de habla eliden y aspiran la /s/ posnuclear en la misma proporción y existen, además, diferencias fundamentales tanto cuantitativas como cualitativas que no deben obviarse (Samper Padilla, 2001). Por ello, presentamos este trabajo sobre la variación de la /-s/ en la comunidad de habla sevillana, que se enmarca en el *Proyecto para el estudio sociolingüístico del español de España y de América* (PRESEEA), en el que se

están desarrollado diversas investigaciones sociolingüísticas sobre este fenómeno en otras variedades del español como Málaga (Vida Castro, 2002), Vallecas (Molina Martos, 2015), Granada (Tejada Giráldez, 2015) o Caracas (Carrasquero, 2010). Queremos contribuir, por un lado, a ampliar los estudios variacionistas sobre fenómenos fonéticos en la ciudad de Sevilla, y por otro, a completar los datos que se tienen sobre la realización variable de la /s/ posnuclear en el mundo hispánico.

### 3. OBJETIVOS E HIPÓTESIS

El propósito de este trabajo es comprobar cuáles son los patrones sociolingüísticos predominantes en la ciudad hispalense en relación con la pronunciación de la /s/ posnuclear a partir del estudio de una muestra de habla de un conjunto de informantes sevillanos. Cabe plantearse si, como esperamos, propenderán a emplear las variantes innovadoras (la aspirada y la elidida) y se alejarán, por tanto, de la solución conservadora [s], propia de las variedades centro-septentrionales. Queremos conocer, además, qué variables lingüísticas y sociales condicionan la variación en la realización de esta /-s/.

Para formular nuestras hipótesis de investigación partimos de los resultados obtenidos en trabajos anteriores sobre este fenómeno en otras ciudades meridionales (Moya Corral, 1979; Vida Castro, 2002; Tejada Giráldez, 2015), así como de los datos de los que disponemos sobre el nivel sociocultural alto (Jiménez Fernández y León-Castro Gómez, 2023) y bajo (León-Castro Gómez, 2024) en Sevilla:

- a) Esperamos que se mantenga la elisión como realización predominante en la posición final de palabra, en tanto que en interior de palabra será más frecuente la variante aspirada, como también se ha comprobado en otras comunidades de habla (Tejada Giráldez, 2015, p. 82; Vida Castro, 2002, p. 156).
- b) En relación con los contextos en los que puede aparecer esta /-s/, consideramos que la realización elidida será la mayoritaria en el prevocálico y en el prepausal, si bien ante consonante se preferirá la variante aspirada, como es habitual en los estudios hispánicos previos (Samper Padilla, 2001).

- c) Por último, con respecto a las variables sociales, creemos que, en términos generales, encontraremos una tendencia a la elisión, lo que no impide que puedan percibirse diferencias significativas entre hombres y mujeres, así como entre jóvenes y mayores y, muy especialmente, entre hablantes con diferente nivel formativo, dados los diferentes resultados que obtuvimos en Jiménez Fernández y León-Castro Gómez (2023, p. 381) y León-Castro Gómez (2024, p. 133).

#### 4. METODOLOGÍA

Para la realización de esta investigación hemos añadido los datos relativos a la pronunciación de la /s/ posnuclear en el nivel educativo medio a los que ya habíamos obtenido en el nivel de instrucción alto (Jiménez Fernández y León-Castro Gómez, 2023) y en el bajo (León-Castro Gómez, 2024) en la comunidad de habla sevillana. Hemos empleado para ello los tres volúmenes del corpus PRESEEA-Sevilla (Repede, 2019a, 2019b, 2019c), elaborados según las pautas metodológicas de PRESEEA (Moreno Fernández, 1996 y 2005). Este material consta de 72 transcripciones de entrevistas semidirigidas que se grabaron entre 2009 y 2018, en las que participaron hombres y mujeres de tres generaciones diferentes y con tres grados de formación académica: bajo (sin estudios o con una instrucción básica igual o equivalente a las actuales Educación Primaria y, en algunos casos, Secundaria Obligatoria), medio (educación equivalente a estudios de Formación Profesional y Bachillerato) y alto (estudios universitarios finalizados, máster y/o doctorado), según puede verse en la Figura 1. Además, se han tomado 6 minutos de cada grabación (dos iniciales, dos intermedios y dos finales), de manera que se ha analizado un total de 432 minutos del corpus, esto es, más de siete horas de grabación<sup>2</sup>.

---

<sup>2</sup> Dada la ingente cantidad de material que analizamos, la mayoría de los alófonos se han identificado y clasificado mediante la escucha de oído en tres ocasiones para garantizar los resultados. En los casos dudosos se ha utilizado puntualmente el programa PRAAT.

72 hablantes		Nivel alto		Nivel medio		Nivel bajo	
<i>Edad</i>	<i>Género</i>	Hombre	Mujer	Hombre	Mujer	Hombre	Mujer
20-34 años		4	4	4	4	4	4
35-54 años		4	4	4	4	4	4
>55 años		4	4	4	4	4	4

**Figura 1.** Distribución de los informantes en el corpus PRESEEA-Se.

En cuanto a las variables de análisis, nuestra variable dependiente es la /s/ posnuclear, de la que hemos contemplado 5 posibles realizaciones: 1) elisión; 2) realización plena de la sibilante; 3) aspiración; 4) asimilación a la consonante siguiente [ $\sigma$ ] (resultado del proceso evolutivo  $-s \rightarrow -h \rightarrow \emptyset \rightarrow \sigma$ ); 5) aspiración junto con asimilación [ $h + \sigma$ ]<sup>3</sup> (surge de esta otra evolución:  $-s \rightarrow -h \rightarrow h + \sigma$ ). Asimismo, las variables independientes que se han tenido en consideración son las siguientes:

- Posición del sonido: interior o final de palabra.
- Contexto fónico siguiente<sup>4</sup>:
  - Prevocálico: si va seguida de vocal, sea tónica o átona.
  - Preconsonántico: si va seguida de consonante, sea oclusiva, fricativa, africada o sonante, de acuerdo con la clasificación empleada por Martínez Celdrán (1984, pp. 171-174) y Tejada Giráldez (2012, p. 205). Esta incluye el grupo de las líquidas y las nasales.

<sup>3</sup> Siguiendo los mismos criterios metodológicos que en el estudio de los niveles alto (Jiménez Fernández y León-Castro Gómez, 2023, p. 375) y bajo (León-Castro Gómez, 2024, p. 132), dejamos el análisis de las variantes posaspirada y africada para una futura investigación en profundidad, de manera que en este trabajo estos casos se han registrado dentro de la variante aspirada. Para una aproximación al alófono [ts] en la ciudad de Sevilla, véase Ruch (2008, pp. 45-50).

<sup>4</sup> Para un óptimo procesamiento estadístico de los datos, se han descartado las variantes asimilación y aspiración con asimilación en el análisis de esta variable, ya que estas soluciones requieren la presencia de una consonante posterior y, por tanto, en los contextos prevocálico y prepausal se obtendrían estas casillas vacías.

- Prepausal.
- Variables sociales: edad, género y nivel de instrucción.

Para el procesamiento estadístico de los datos, hemos utilizado el programa SPSS (v.26), gracias al cual hemos podido elaborar las tablas de frecuencia y de contingencia que se presentan en este trabajo. Además, hemos empleado la prueba de Chi-cuadrado ( $\chi^2$ ) de Pearson (con un p-valor  $<0,05$ ) para corroborar estadísticamente si hay una relación significativa entre las realizaciones de la /-s/ y las variables lingüísticas y sociales seleccionadas. En caso de que, efectivamente, hayan resultado significativas, hemos aplicado el coeficiente V de Cramer para medir la interdependencia entre estas variables (presenta una escala de 0 a 1, que va desde la total independencia hasta la máxima dependencia). Por último, se ha empleado el programa Rbrul<sup>5</sup> para realizar los análisis de regresión logística. Se ha llevado a cabo un análisis de efectos fijos de un nivel y un análisis de efectos mixtos, en el que se trabaja tanto con efectos fijos como aleatorios (en nuestro caso, el factor informante se ha incluido como aleatorio).

## 5. RESULTADOS

### 5.1. Resultados por variables

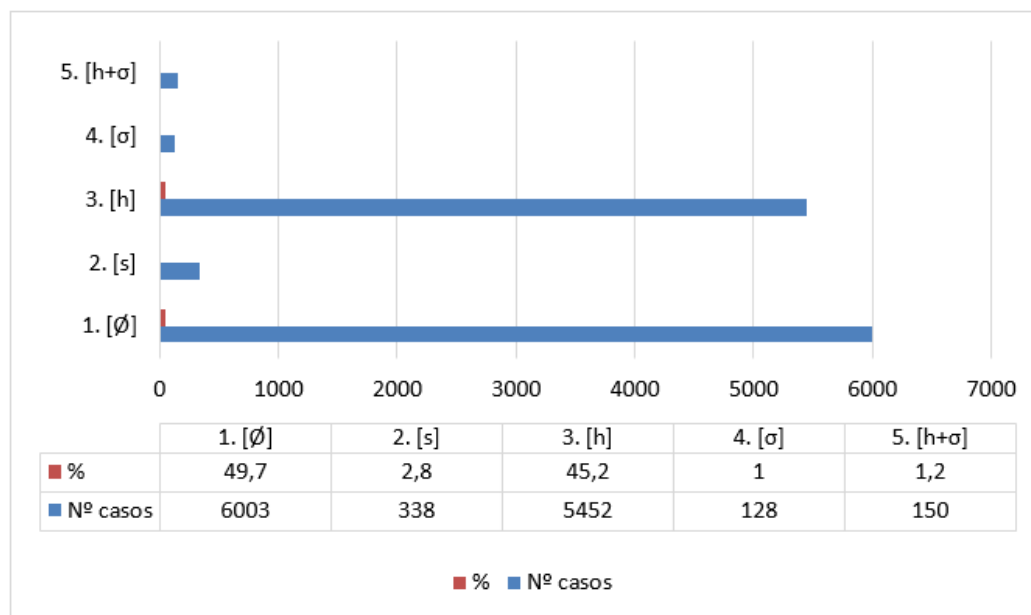
Veamos, en primer lugar, el cómputo de ocurrencias que se ha registrado en nuestro corpus de informantes sevillanos. De los 12071 casos recogidos, casi la mitad, esto es, el 49,7%, se ha analizado como elisión de la /s/ posnuclear (véase Figura 2), de manera que, como se esperaba, resulta la variante mayoritaria. No obstante, la aspiración se posiciona en segundo lugar a escasos puntos porcentuales, con el 45,2%, lo que pone de manifiesto en realidad una cierta pugna en las preferencias de los informantes sevillanos por un estadio u otro en la evolución  $-s \rightarrow -h \rightarrow \emptyset$ , aspecto que, por otro lado, ya advertimos en el nivel alto (Jiménez Fernández y León-Castro Gómez,

---

<sup>5</sup> Pueden consultarse sus características en Johnson (2009).



2023, p. 381). En contrapartida, las otras tres variantes tienen una mínima representación en el corpus: 2,8% para la realización plena de la sibilante, 1,1% para la asimilación a la consonante siguiente y 1,2% para la aspiración + asimilación.



**Figura 2.** Distribución total de los casos por variantes de la /s/ posnuclear.

Nuestros resultados evidencian una preferencia por las soluciones innovadoras (elisión y aspiración) en la ciudad hispalense y coinciden con las de otras comunidades de habla también consideradas innovadoras. Según los datos recabados por Tejada Giráldez (2015, p. 72) y Vida et. al. (2023a, p. 26) sobre las preferencias observadas en otras variedades del español, la variante elidida es la predominante en otros territorios andaluces como Jaén (Moya Corral, 1979, p. 111), Granada (Tejada Giráldez, 2015, p. 70) y la costa granadina (García Marcos, 1987, p. 161), Málaga (Vida Castro, 2002, p. 151) y Écija (Bergmann, 2011, p. 76), así como en otras áreas innovadoras del mundo hispánico: Panamá (Cedergren, 1973, p. 41), Mérida (Venezuela) (Longmire, 1976), Santiago (República Dominicana) (Alba, 1980) o Santo Domingo (Núñez Cerdeño,

1980). En ciudades como Las Palmas (Samper Padilla, 1990, p. 106), El Hierro (Pérez Martín, 2010, p. 44), Mérida (España) (Fernández de Molina Ortés, 2016, p. 103), Buenos Aires (Terrell, 1978, p. 61) San Juan de Puerto Rico (López Morales, 1983) o Caracas (Carrasquero, 2010, p. 13), también se alejan de la realización del sonido, pero muestran una preferencia por la variante debilitada [h].

### 5.1.1. Variables lingüísticas

A continuación, se presentan los datos que se han obtenido en relación con los análisis estadísticos de las variables lingüísticas.

En primer lugar, con respecto a la posición de la /s/ posnuclear (Figura 3), se ha comprobado que influye significativamente en la pronunciación que realiza el hablante (de hecho, el coeficiente V de Cramer muestra una interdependencia muy alta: más de 0,5 en una escala entre 0 y 1). Asimismo, se han comprobado las tendencias esperadas: en posición interior se prefiere claramente la variante aspirada (90,7%), en tanto que la elisión es más habitual en posición final de palabra (64,1%), donde la aspiración ocupa el 31,6%.

En cuanto al mantenimiento del sonido, la mayoría de los casos registrados aparece en final de palabra y, como ya apuntamos en León-Castro Gómez (2024, p. 133), es una solución minoritaria que parece estar ligada a factores estilísticos, de intensificación o énfasis en esta posición. Y en relación con las variantes [σ] y [h+σ], la escasez de ejemplos nos impide hablar de datos concluyentes; no obstante, tanto la asimilación como la aspiración + asimilación resultan más frecuentes en interior de palabra.

Apoyándonos en los datos ofrecidos por Tejada Giráldez (2012, pp. 199-202; 2015, pp. 81-83), nuestros resultados coinciden con los de Granada, objeto de su investigación, así como con los de otras comunidades de habla como Málaga (Vida Castro, 2002, p. 156), Mérida (Fernández de Molina Ortés, 2016, p. 105), San Juan

(López Morales, 1983) y Panamá (Cedergren, 1973, p. 42). Además, observamos coincidencias parciales con otras variedades del español, de manera que la aspiración en interior de palabra también es la opción mayoritaria en Las Palmas (Samper Padilla, 1990, p. 118), El Hierro (Pérez Martín, 2010, p. 50) y Rosario (Donni de Mirande, 1987).

POSICIÓN		Interior		Final	
		n	%	N	%
/s/	[Ø]	47	1,7	5956	<b>64,1</b>
	[s]	61	2,2	277	3
	[h]	2520	<b>90,7</b>	2932	31,6
	[σ]	61	2,2	67	0,7
	[h+σ]	90	3,2	60	0,6
	<b>total</b>	2779	100	9292	100
	Chi cuadrado: 3495,363 Sig. <,0001 V de Cramer: 0,538 Sig. <,0001				

**Figura 3.** Distribución de las variantes según la variable posición.

Para la segunda variable lingüística, el contexto en el que se encuentra el sonido (Figura 4), también hemos obtenido resultados significativos y nuestra hipótesis inicial se ha cumplido, pues, efectivamente, la elisión representa la variante mayoritaria en el contexto prevocálico (63,9%) y muy especialmente en el prepausal (92,5%). Sin embargo, en el contexto preconsonántico, se observa un claro predominio por la variante aspirada, que se adelanta a la elidida en casi 24 puntos porcentuales. Se comprueba, por tanto, que, al añadir los datos del nivel sociocultural medio, los resultados totales de los sevillanos encuestados muestran un patrón más cercano al de los hablantes cultos, con porcentajes muy similares sobre sus realizaciones preferidas en cada contexto (Jiménez Fernández y León-Castro Gómez, 2023, p. 384), que al de los hablantes del nivel más bajo (León-Castro Gómez, 2024, p. 134).

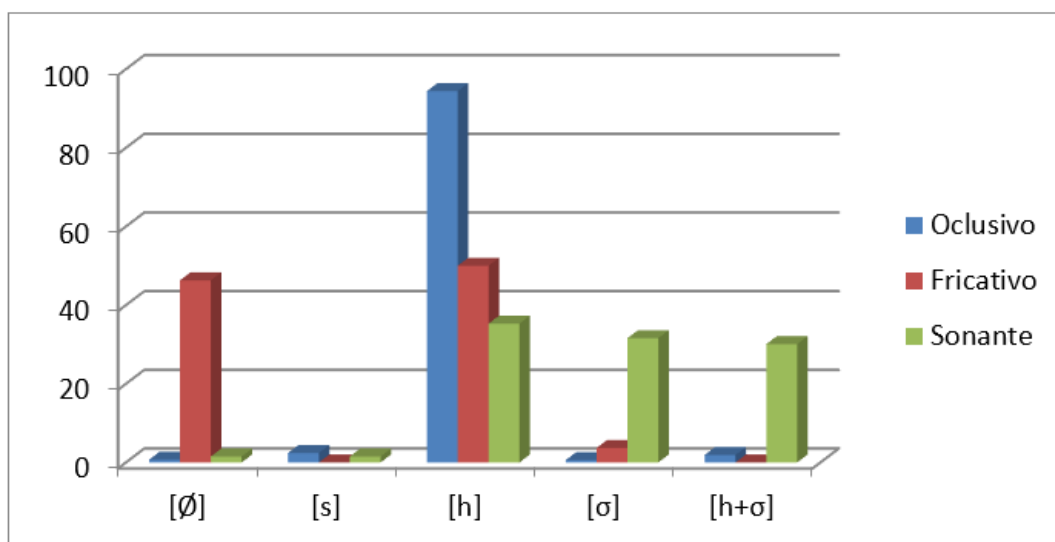
CONTEXTO		Prevocálico		Preconsonántico		Prepausal	
		n	%	n	%	n	%
/s/	[Ø]	1325	<b>63,9</b>	2906	37,2	1772	<b>92,5</b>
	[s]	97	4,7	135	1,7	106	5,5
	[h]	651	31,4	4764	<b>61</b>	37	1,9
	<b>total</b>	2073	100	7805	100	1915	100
	Chi cuadrado: 2395,632 Sig. <,0001 V de Cramer: 0,319 Sig. <,0001						

**Figura 4.** Distribución de las variantes según la variable contexto siguiente.

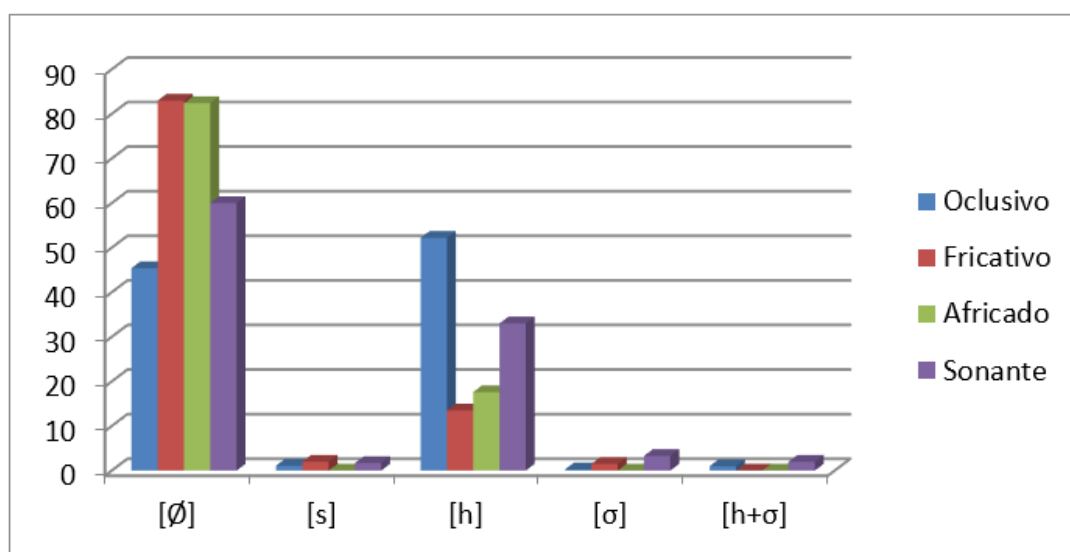
Como apunta Fernández de Molina Ortés (2016, p. 107), se confirma el esquema propuesto por Terrell (1979) sobre el español cubano, donde plantea que hay un orden intrínseco de las reglas de aspiración y elisión de acuerdo con el contexto en el que se realiza el sonido. De esta manera, la variante aspirada está favorecida por el contexto preconsonántico, después por el prevocálico y, por último, por el prepausal. En cambio, la regla de elisión muestra el orden inverso: primero, ante pausa, después ante vocal y, finalmente, ante consonante.

Asimismo, cabe señalar que la conservación del sonido se encuentra más favorecida por el contexto prepausal y prevocálico que por el preconsonántico, al igual que ocurre en otras comunidades de habla, como El Hierro (Pérez Martín, 2010, p. 55), Las Palmas (Samper Padilla, 1990, p. 124) o Panamá (Cedergren, 1973, p. 43).

A continuación, hemos puesto en relación las variables contexto y posición de la /s/ posnuclear con el propósito de comprobar cómo se comporta cada variante en los diferentes contextos preconsonánticos (esto es, ante consonante oclusiva, fricativa, africada o sonante) tanto en posición interior (Figura 5) como en final de palabra (Figura 6).



**Figura 5.** Distribución de las variantes según el contexto preconsonántico en posición interior.



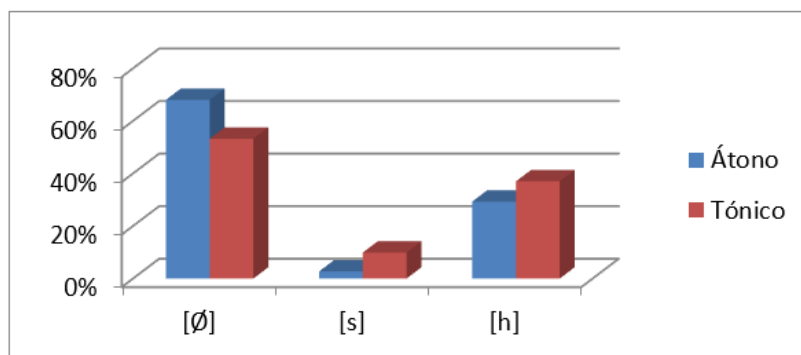
**Figura 6.** Distribución de las variantes según el contexto preconsonántico en posición final.

Con respecto a las pronunciaciones de la /s/ que los informantes sevillanos realizan en posición interior de palabra (Figura 5), observamos una preferencia por la aspiración en los tres contextos preconsonánticos (no hemos registrado ningún caso ante consonante africana en esta posición). Esta tendencia resulta especialmente evidente ante consonante oclusiva, pues el uso de la variante aspirada es categórico (94,4% de los ejemplos analizados). Ante fricativa, ocupa el 50% y el sonido se elide en casi la otra mitad de casos (46,3%). En cambio, ante consonante sonante (esto es, líquidas y nasales), hay un reparto bastante homogéneo de la pronunciación de la /s/ entre la aspiración (35,3%), la asimilación (31,6%) y la aspiración + asimilación (30,1%). Se pone de relieve, además, que el mantenimiento del sonido apenas tiene presencia en interior de palabra y que las escasas muestras que se han registrado se dan en contacto con una consonante oclusiva (2,4%).

Si comparamos estos resultados con los obtenidos en posición final de palabra (Figura 6), percibimos una distribución muy diferente de las variantes. En esta posición la elisión es mayoritaria en, al menos, tres de los cuatro contextos posibles (fricativo, africano y sonante), si bien es cierto que debemos matizar algunas cuestiones al respecto. Ante consonante fricativa, la tendencia a la elisión sí es notoria (83%) y ante africana también (82,4%), pero en este caso ha de tenerse en cuenta que manejamos una muestra muy pequeña (apenas 17 ocurrencias de /s/ ante una consonante de esta naturaleza). Ante consonante sonante, la elisión representa el 60% y la aspiración, el 33%. En cambio, ante oclusiva, la aspiración es la realización mayoritaria (52,2%), aunque seguida de cerca por la elisión (45,4%). Cabe señalar, por último, que las otras tres variantes apenas tienen representación en posición final de palabra, especialmente ante oclusiva y africana. Encontramos los mayores porcentajes de asimilación (3,3%) y aspiración + asimilación (2%) ante consonante sonante y del mantenimiento de la /s/ (2%), ante consonante fricativa.

Por otro lado, hemos tratado de averiguar la influencia de la vocal siguiente en la pronunciación de la /s/ posnuclear (Figura 7). Estos datos, estadísticamente

significativos, revelan que los informantes sevillanos tienden a la elisión tanto en el contexto prevocálico átono como en el tónico (68% y 53,2% respectivamente). No obstante, interesa destacar que los casos de aspiración se dan fundamentalmente ante vocal tónica (37% frente a un 29,3% ante vocal átona) y los de mantenimiento de la sibilante también son más frecuentes ante una vocal con acento prosódico (9,9%), lo que corrobora, además, el comportamiento descrito en otros trabajos (Vida Castro, 2002, p. 160; Donni de Mirande, 1991; Samper Padilla, 1990, p. 135; López Morales, 1983; Pérez Martín, 2010, p. 64)<sup>6</sup>. Se pone de manifiesto, en suma, que el contexto prevocálico tónico favorece las pronunciaciones más cercanas a los usos normativos.



Chi cuadrado: 66,73 Sig. <,0001 V de Cramer: 0,179 Sig. <,0001

**Figura 7.** Distribución de las variantes según el contexto prevocálico.

### 5.1.2. Variables sociales

Veamos, por último, los resultados que se han obtenido en nuestro corpus en relación con la influencia de las variables sociales en la pronunciación de la /-s/.

<sup>6</sup> Por tanto, en palabras de Samper Padilla (2001), “el debilitamiento de la sibilante se ve frenado por la presencia de una vocal tónica en el comienzo de la palabra que sigue a -s final. Ese efecto restrictivo no se produce en la misma medida en el caso de la vocal inacentuada”.

La distribución de las variantes de acuerdo con la edad de los informantes (Figura 8) revela un comportamiento similar entre los tres grupos etarios que consiste en un predominio de la elisión seguida a pocos puntos porcentuales de la aspiración. No obstante, hay diferencias significativas entre los informantes de la segunda generación y el resto (especialmente en los niveles medio y bajo), ya que son los que muestran un porcentaje mayor de la variable aspirada (46,6%) y, en consecuencia, un porcentaje menor de la elidida (48,7%); son también los que presentan un menor empleo de la asimilación (0,8%). No podemos olvidar que estos hablantes, con una edad comprendida entre los 35 y los 54 años, están plenamente integrados en la población activa y su inquietud por ascender social y económicamente podría explicar una mayor conciencia de los hábitos lingüísticos que resultan prestigiosos y, por tanto, un mayor acercamiento a la lengua estándar. En cambio, como apuntan Chambers y Trudgill (1994, p. 126), los hablantes más jóvenes aún no tienen demasiada presión social, por lo que la influencia del modelo estandarizado es más débil, al igual que ocurre con los más mayores.

EDAD		1.ª gen.		2.ª gen.		3.ª gen.	
		n	%	n	%	n	%
/s/	[Ø]	1988	<b>50,6</b>	1970	<b>48,7</b>	2045	<b>50</b>
	[s]	85	2,2	107	2,6	146	3,6
	[h]	1736	44,2	1888	46,6	1828	44,7
	[σ]	54	1,4	32	0,8	42	1
	[h+σ]	68	1,7	52	1,3	30	0,7
	<b>total</b>	3931	100	4049	100	4091	100
	Chi cuadrado: 41,841 Sig. <,0001 V de Cramer: 0,042 Sig. <,0001						

**Figura 8.** Distribución de las variantes según la variable edad.



Esta diferencia en el comportamiento lingüístico del grupo etario intermedio que promueve los usos normativos más que los grupos extremos (esto es, la primera y la tercera generación) es muy habitual y, en los casos muy acentuados, puede representarse mediante patrones de distribución curvilíneas que adquieren forma de U (Labov, 2006; Fernández de Molina Ortés, 2017, pp. 5-6;). Además, creemos que hay otro factor interesante que influye en estos resultados y puede explicarse a partir de las creencias que tienen los sevillanos sobre la modalidad lingüística andaluza. Según los datos de Santana Marrero (2023, p. 145), los informantes de la segunda generación son los que valoran con una puntuación más baja la pronunciación propia, ya que la relacionan con un menor estatus socioeconómico y cultural.

GÉNERO		Hombres		Mujeres	
		n	%	n	%
/s/	[Ø]	3118	<b>49,3</b>	2885	<b>50,2</b>
	[s]	160	2,5	178	3,1
	[h]	2937	46,4	2515	43,8
	[σ]	21	0,3	107	1,9
	[h+σ]	91	1,4	59	1
	<b>total</b>	6327	100	5744	100
	Chi cuadrado: 79,302 Sig. <,0001 V de Cramer: 0,081 Sig. <,0001				

**Figura 9.** Distribución de las variantes según la variable género.

Con respecto al factor género (Figura 9), observamos una tendencia muy similar entre hombres y mujeres a elidir la /s/ posnuclear (49,3% y 50,2% respectivamente). Sin embargo, hay una diferencia significativa con respecto al empleo de la aspiración, que es más habitual en los informantes varones (46,4%), lo que los sitúa en una posición

más cercana a la lengua estándar y rompe con la idea generalizada en los estudios variacionistas de que son las mujeres quienes suelen mostrar un estilo más normativo, ya que están más preocupadas por su imagen pública en sociedad (Fernández de Molina Ortés, 2017, p. 4). Debe tenerse en cuenta que hoy en día las mujeres tienen tanta presencia social como los hombres y es muy probable que ello repercuta en los hábitos lingüísticos que venían adquiriendo hasta ahora. Por otro lado, interesa destacar que mantienen el sonido con mayor frecuencia que los hombres (3,1%), lo que puede deberse a un estilo de habla más expresivo en el que la conservación de la /s/ posnuclear se emplearía como estrategia intensificadora y enfática.

Finalmente, vamos a fijarnos en los datos obtenidos en relación con el nivel de instrucción de los sevillanos encuestados (Figura 10)<sup>7</sup>: a menor grado de formación académica, mayor representación de elisión y menor de aspiración y de conservación del sonido. Así, los hablantes del nivel bajo eliden en el 56,8% de los casos, los del medio, en el 52,2% y los del alto, en el 40,8%, en tanto que aspiran en el 39%, 43,7% y 52,3% respectivamente. Se pone de relieve que la mayoría de los hablantes del nivel formativo medio, cuyos resultados son los que se han añadido a esta investigación para completar el estudio de la pronunciación de la /-s/ en la comunidad de habla sevillana, tienden a producir un cero fonético, por lo que tienen una pronunciación más cercana al nivel bajo que al alto; estos, sin embargo, llevan a cabo un proceso de debilitamiento que los sitúa mayoritariamente en el estadio intermedio de la aspiración y son los que presentan una mayor conservación del sonido (5%). Además, la variante asimilada es mucho menos habitual en este nivel de instrucción (0,6%). Todo ello evidencia una actitud lingüística específica por parte de los hablantes que han recibido más años de formación académica y que se relaciona con una mayor conciencia de los usos que más se acercan a la norma ejemplar.

---

<sup>7</sup> Los resultados obtenidos en el nivel alto y bajo difieren ligeramente de los que obtuvimos en Jiménez Fernández y León-Castro Gómez (2023, p. 381) y León-Castro Gómez (2024, p. 132), ya que, para homogeneizar los criterios de análisis, se volvieron a revisar todos los ejemplos. En cualquier caso, se mantienen las tendencias que se presentaron en sendos trabajos para cada nivel formativo.

NIVEL		Bajo		Medio		Alto	
		n	%	n	%	N	%
/s/	[Ø]	2182	<b>56,8</b>	2116	<b>52,2</b>	1705	40,8
	[s]	30	0,8	95	2,3	213	5,1
	[h]	1497	39	1773	43,7	2182	<b>52,3</b>
	[σ]	58	1,5	43	1,1	27	0,6
	[h+σ]	75	2	26	0,6	49	1,2
	<b>Total</b>	3842	100	4053	100	4176	100
	Chi cuadrado: 370,477 Sig. <.0001 V de Cramer: 0,124 Sig. <,0001						

**Figura 10.** Distribución de las variantes según la variable nivel de instrucción.

## 5.2. Análisis de regresión logística

Por último, hemos realizado un análisis multifactorial para comprobar la incidencia de las variables independientes en la pronunciación de la /s/ posnuclear cuando todos los factores actúan de manera simultánea. Para ello, se ha seleccionado como nivel de referencia la variante elidida que, dada su amplia representación en nuestro corpus, se ha comparado con las otras variantes de este fonema<sup>8</sup>.

Hemos realizado, en primer lugar, un análisis multivariable de efectos fijos<sup>9</sup>, en el que han resultado significativas las variables posición, contexto siguiente, nivel de instrucción y edad, y aparecen ordenadas en la fila general de arriba (Figura 11) según su p-valor. Asimismo, en la fila general de abajo aparece el  $R^2$  (esto es, el porcentaje de variación explicada por el modelo) que ha resultado bastante elevado: 0,606.

<sup>8</sup> Cabe recordar que la recomendación en este tipo de pruebas es trabajar con pocas categorías, por lo que se ha eliminado la asimilación y la aspiración + asimilación, pues en algunos casos se obtenían casillas vacías o con un número inferior a 5.

<sup>9</sup> La primera columna muestra los logaritmos de probabilidad (*log odds*) y la segunda, los casos (*tokens*). En la tercera se registra la proporción de elisión de la /s/ en cada factor con respecto a las otras realizaciones posibles y la última columna corresponde al peso de cada valor (los valores superiores a 0,5 indican que la variante favorece la elisión).

Análisis de respuestas de un nivel con predictor(es): Posición (~0) + contexto siguiente (1.8e-227) + nivel de instrucción (2.36e-84) + edad (0.0234)				
<b>Factor</b>	<b>Log odds</b>	<b>Casos</b>	<b>1/1+2+3</b>	<b>Peso</b>
<b>Edad</b>				
1. <sup>a</sup> generación	0.064	3809	0.522	0.516
3. <sup>a</sup> generación	0.023	4019	0.509	0.506
2. <sup>a</sup> generación	-0.087	3965	0.497	0.478
<b>Posición</b>				
Final	2167	9165	0.650	0.897
Interior	-2167	2628	0.018	0.103
<b>Contexto siguiente</b>				
Prepausal	1.444	1915	0.925	0.809
Prevocálico	-0.518	2073	0.639	0.373
Preconsonántico	-0.927	7805	0.372	0.284
<b>Nivel de instrucción</b>				
Bajo	0.543	3709	0.588	0.633
Medio	0.031	3984	0.531	0.508
Alto	-0.575	4100	0.416	0.36
Misc. 1. N = 11793; df = 8; intercepto = -1.002; proporción global = 0.509; probabilidad del input centrado = 0.268				
Misc 2. log.likelihood = -5463.996 ; AIC = 10943.99; AICc = 10944; Dxy = 0.677; R <sup>2</sup> = 0.606				

**Figura 11.** Factores que favorecen la elisión de la /s/.

Los valores positivos obtenidos en la columna de los logaritmos de probabilidad revelan que la variante asociada favorece la elisión, en tanto que los valores negativos indican lo contrario. En relación con el factor edad, cabe destacar que la segunda

generación no favorece el cero fonético de la /s/ posnuclear, lo que refuerza nuestra interpretación de los datos sobre la influencia de este factor (véase la Figura 8). Asimismo, con respecto al contexto siguiente, resulta llamativo que, a pesar de los resultados obtenidos en la Figura 7, cuando todas las variables actúan simultáneamente, el contexto prevocálico no favorece la elisión (tan solo lo hace el prepausal), lo que, por otro lado, corrobora la hipótesis sobre la generalización de contextos de Terrel (1979).

En segundo lugar, hemos realizado un análisis de regresión logística de efectos mixtos teniendo en consideración otras variables que ofrecen un número elevado de posibles niveles. En particular, se ha contemplado el factor aleatorio de informante para descubrir si algún elemento oculto en las características personales de los hablantes entrevistados influye en las variables significativas. Por motivos de espacio, los resultados se exponen de manera resumida (Figura 12)<sup>10</sup>.

Análisis de respuestas de un nivel con predictor(es): Informante [aleatorio] y posición (~0) + contexto siguiente (5.89e-233) + nivel de instrucción (7.08e-15)

Misc. 1. N = 11793 ; df = 7; intercepto = -1.013; proporción global = 0.509; probabilidad del input centrado = 0.266

Misc 2. log.likelihood = -5423.284; AIC = 10860.57; AICc = 10860.58; Dxy fixed = 1; Dxy total = 0.697; R<sup>2</sup>fijo = 0.607; R<sup>2</sup>aleatorio = 0.012; R<sup>2</sup>total = 0.619

**Figura 12.** Resumen de análisis de efectos mixtos para la elisión de la /s/.

<sup>10</sup> La intervención del factor aleatorio de informante suele provocar una pérdida de fuerza en los factores sociales, como ha ocurrido en el caso de la variable edad, que tiene un p-valor de 0.0234 en el análisis de efectos fijos y, sin embargo, no ha resultado significativa en esta prueba. En contrapartida, el mantenimiento de un factor social indica que este ejerce una influencia muy fuerte, como en nuestro análisis ocurre con el nivel de instrucción.

Dado que el  $R^2$  aleatorio es muy bajo (0,012) y el  $R^2$  de los factores fijos se mantiene muy alto (0,607), se pone de manifiesto una escasa influencia del factor aleatorio de informante en la realización elidida de la /s/ posnuclear en nuestro corpus y que, en consecuencia, las variables lingüísticas posición y contexto siguiente, así como el factor social nivel de instrucción son los que realmente determinan este empleo.

## 6. CONCLUSIONES

En este trabajo se ha analizado un total de 12071 ocurrencias de la /s/ posnuclear en el corpus PRESEEA-Sevilla y, de sus posibles realizaciones, se ha observado un uso mayoritario de la variante elidida (49,7%), si bien la aspirada le sigue muy de cerca (45,2%). Estos datos reflejan, por un lado, que el predominio de estas variantes aleja a la variedad sevillana del estándar nacional, al que sí tienden a acercarse las variedades centro-septentrionales. Por otro, indican que no parece estar resuelta entre los sevillanos encuestados la tensión en las preferencias por un estadio u otro en la evolución  $-s \rightarrow -h \rightarrow \emptyset$ .

Esta pugna, además, está muy condicionada por la posición del segmento en la palabra, que se ha revelado como un factor importante, al igual que en estudios previos (Samper Padilla, 2001). Se corrobora un comportamiento habitual: la posición interior favorece la aspiración, que en nuestro estudio es categórica; en cambio, la elisión es mucho más relevante en final de palabra, donde, además, son más frecuentes los casos de sibilancia debido, según creemos, a factores estilísticos, de intensificación o énfasis.

También ha resultado determinante el efecto del contexto siguiente en la realización de la /s/. La elisión predomina en el contexto prevocálico y de manera más evidente en el prepausal, que, asimismo, es el contexto más favorecedor del mantenimiento del sonido. En contrapartida, en el contexto preconsonántico predomina la variante aspirada, lo que parece ser, de acuerdo con Samper Padilla (2001), un rasgo panhispánico.

En cuanto a las variables sociales, debemos destacar el nivel de instrucción, que también desempeña un papel fundamental. Los informantes con menor formación eliden más y aspiran menos, y esta tendencia se invierte conforme aumenta el nivel sociocultural del hablante. Por ende, los sevillanos entrevistados del nivel culto, que son probablemente los que tienen mayor conciencia de los usos normativos, muestran mayores índices de aspiración y de realización plena del segmento.

A la luz de los resultados obtenidos y en la línea de otros trabajos que se están realizando sobre la posible acomodación lingüística a los usos habituales de la /s/ posnuclear por parte de los migrantes residentes en una nueva comunidad de habla (Reyes Taboada, 2014; Rodríguez Cadena, 2017; Fernández de Molina Ortés, 2022), consideramos muy necesario avanzar en este estudio próximamente a partir del Corpus.migra.sev (corpus oral del español de los migrantes residentes en la ciudad de Sevilla)<sup>11</sup> para realizar un análisis comparativo de la realización de este segmento entre los hablantes sevillanos y los hablantes que han migrado a la ciudad hispalense y comprobar si, en caso de que ocurra, implica una integración e identificación de estos hablantes con la comunidad.

#### REFERENCIAS BIBLIOGRÁFICAS

- Alba, O. (1980). “Sobre la validez de la hipótesis funcional: datos del español de Santiago”. *Boletín de la Academia Puertorriqueña de la Lengua Española*, vol. 8, pp. 1-11.
- Alvar, M., Llorente, A. y Salvador, G. (1973). *Atlas lingüístico y etnográfico de Andalucía. Vol. VI*. Universidad de Granada.
- Ariza Viguera, M. (1999). “De la aspiración de -/s/”. *Philologia hispalensis*, vol. 13, núm. 1, pp. 49-60.

---

<sup>11</sup> Pueden consultarse sus características en <https://corpusmigrasev.snlt.es/>

- Bergmann, V. (2011). *Contribución a los estudios sobre el proceso de lenificación articulatoria en la modalidad lingüística andaluza: El comportamiento de la /s/ en posición implosiva en el habla de Écija y sus implicaciones sociolingüísticas*. Tesis doctoral, Universidad de Islandia, Islandia.
- Blanco Canales, A. (1997) *Estudio sociolingüístico de la ciudad de Alcalá de Henares*. Tesis doctoral inédita, Universidad de Alcalá, España.
- Calero Fernández, M. Á. (1993). *Estudio sociolingüístico del habla de Toledo: segmentos fonológicos -/s/ y -/j/*. Pagès Editors.
- Carrasquero, V. (2010). “Un caso de variación sociofonética: /-s/ posnuclear en el español actual de Caracas”. *Letras*, vol. 52, núm. 81, pp. 63-86.
- Cedergren, H. (1973). *The interplay of social and linguistic factors in Panama*. Tesis doctoral, Cornell University, Estados Unidos.
- Chambers, J. y Trudgill, P. (1994). *La dialectología*. Visor Libros.
- Coloma, G. y Colantoni, L. (2012). “La aspiración de /s/ en el español rioplatense: Tango vs. rock”. *Memoria Académica UNLP-FAHCE*, [https://www.memoria.fahce.unlp.edu.ar/trab\\_eventos/ev.3757/ev.3757.pdf](https://www.memoria.fahce.unlp.edu.ar/trab_eventos/ev.3757/ev.3757.pdf)
- Donni de Mirande, N. E. (1987). “Aspiración y elisión de la /s/ en el español de Rosario (Argentina)”. *Actas del I Congreso Internacional sobre el Español de América*, editado por H. López Morales y M. Vaquero. Academia Puertorriqueña de la Lengua Española, pp. 675-688.
- Donni de Mirande, N. E. (1991). “El segmento fonológico /s/”. *Variación lingüística en el español de Rosario*. Consejo de Investigaciones de la Universidad Nacional de Rosario, pp. 21-43.
- Fernández de Molina Ortés, E. (2016). “El nivel social como indicador de la variación de /-s/ en el habla de Mérida (Badajoz)”. *Dialectología*, núm. 16, pp. 93-116.
- Fernández de Molina Ortés, E. (2017). “Metodología para el estudio de la comarca de Mérida. Selección de la muestra de población y obtención de datos sociolingüísticos”. *Tonos Digital: Revista de Estudios Filológicos*, núm. 33.
- Fernández de Molina Ortés, E. (2022). “La pronunciación de la /s/ implosiva de los rumanos y polacos residentes en Granada. ¿Un caso de acomodación lingüística?”. *Círculo de Lingüística Aplicada a la Comunicación*, vol. 92, pp. 13-28.



- Frago Gracia, J. A. (1983). "Materiales para la historia de la aspiración de la /-s/ implosiva en las hablas andaluzas". *Revista lingüística Española Actual*, vol. 5, núm. 1, pp. 153-171.
- García Marcos, F. (1987). "El segmento fónico VOCAL + S en ocho poblaciones de la costa granadina (Aportación informática, estadística y sociolingüística al re-examen de la cuestión)". *EPOS: Revista de filología*, núm. 3, pp. 155-180.
- García Mouton, P. y Moreno Fernández, F. (1994). "El atlas lingüístico y etnográfico de Castilla-La Mancha. Materiales fonéticos de Ciudad y Toledo". *Geolingüística. Trabajos europeos*. CSIC, pp. 111-153.
- Jiménez Fernández, R. y León-Castro Gómez, M. (2023). "Variación en la pronunciación de la /s/ implosiva: datos del nivel sociocultural alto en el corpus PRESEEA-Sevilla". *Boletín de Filología*, vol. 58, núm. 2, pp. 371-398.
- Johnson, D. E. (2009). "Getting off the Goldvarb standard: introducing Rbrul for mixed-effects variable rule analysis". *Language and Linguistics Compass*, vol. 3, núm. 1, pp. 359-383.
- Krajinović, N. (2018). *La variación de la /s/ implosiva en el español de La Habana*. Tesis de pregrado, Universidad de Zadar, Croacia.
- Labov, W. (2006). *The social stratification of English in New York City*. Cambridge UP.
- Lapesa Melgar, R. (1964). "El andaluz y el español de América. Presente y futuro de la lengua española". *OFINES*, vol. 2, pp. 173-182.
- León-Castro Gómez, M. (2024). "Análisis variacionista de la /s/ implosiva en el nivel sociocultural bajo de la ciudad de Sevilla". *Círculo de Lingüística Aplicada a la Comunicación*, núm. 98, pp. 129-140.
- Longmire, B. J. (1976). *The relationship of variables in Venezuelan Spanish to historical sound change in Latin and the Romance languages*. Tesis doctoral, Georgetown University, Estados Unidos.
- López Morales, H. (1983). *Estratificación social del español de San Juan de Puerto Rico*. Universidad Nacional Autónoma de México.
- Martínez Celdrán, E. (1984). *Fonética*. Teide.
- Molina Martos, I. (2015). "La variable sociolingüística /-s/ en el distrito de Vallecas". *Patrones sociolingüísticos de Madrid*, editado por A. M. Cestero, F. Paredes e I. Molina. Peter Lang, pp. 91-116.

- Mondéjar Cumpián, J. (1979). "Diacronía y sincronía en las hablas andaluzas". *Lingüística española actual*, núm. 1, pp. 375-402.
- Moreno Fernández, F. (1996). "Metodología del 'Proyecto para el Estudio Sociolingüístico del Español de España y de América' (PRESEEA)". *Lingüística*, núm. 8, pp. 257-287.
- Moreno Fernández, F. (2005). "Corpus para el estudio del español en su variación geográfica y social. El corpus PRESEEA". *Oralia*, núm. 8, pp. 123-140.
- Moya Corral, J. A. (1979). *La pronunciación del español en Jaén*. Universidad de Granada.
- Moya Corral, J. A. (2007). "Noticia de un sonido emergente: La africada dental procedente del grupo -st- en Andalucía". *Revista de Filología*, núm. 25, pp. 457-465.
- Núñez Cerdeño, R. A. (1980). *La fonología moderna y el español de Santo Domingo*. Editora Taller.
- Núñez-Méndez, E. (2022). "Variation in Spanish/s: Overview and New Perspectives". *Languages*, vol. 7, núm. 2, <https://doi.org/10.3390/languages7020077>
- Pascual Rodríguez, J. A. (1998). "El revolucionario conservadurismo del español norteño a propósito de la evolución de la s implosiva". *Estudios de lingüística y filología española. Homenaje a Germán Colón*. Gredos, pp. 387-400.
- Pérez Muñoz, H. E. (2007). "A study on stylistic variation of /s/ in implosive position in speech samples from Chilean TV news programs". *RLA. Revista de lingüística teórica y aplicada*, vol. 45, núm. 1, pp. 101-115.
- Pérez Martín, A. M. (2010). *Estudio sociolingüístico del español hablado en El Hierro*. Universidad de Las Palmas de Gran Canarias.
- Repede, D., ed. (2019a). *El español hablado en Sevilla. Corpus PRESEEA-Sevilla. Vol. I. Hablantes de instrucción alta*. Editorial Universidad de Sevilla.
- Repede, D., ed. (2019b). *El español hablado en Sevilla. Corpus PRESEEA-Sevilla. Vol. II. Hablantes de instrucción baja*. Editorial Universidad de Sevilla.
- Repede, D., ed. (2019c). *El español hablado en Sevilla. Corpus PRESEEA-Sevilla. Vol. III. Hablantes de instrucción media*. Editorial Universidad de Sevilla.
- Reyes Taboada, V. (2014). "La variabilidad del segmento /s/ en posición implosiva: Estudio comparativo entre residentes del puerto de Acapulco y migrantes a la ciudad de México". *Argumentos cuantitativos y cualitativos en sociolingüística: segundo*

- Coloquio de Cambio y Variación Lingüística*, editado por P. Martín Butragueño y L. Orozco. El Colegio de México, pp. 199-220.
- Rodríguez Cadena, Y. (2017). "Las comunidades de habla en Barranquilla: nativos e inmigrantes del Caribe". *Visitas Al Patio*, núm. 2, pp. 31-47.
- Ruch, H. (2008). *La variante [ts] en el español de la Ciudad de Sevilla: aspectos fonético-fonológicos y sociolingüísticos de un sonido innovador*. Tesis doctoral, Universitt Zrich, Suiza.
- Ruiz Snchez, C. (2004). "El comportamiento de la /s/ implosiva en el habla de Caracas". *Boletn de Lingüística*, núm. 21, pp. 48-65.
- Salvador Caja, G. (1986). *Estudios dialectolgicos*. Paraninfo.
- Samper Padilla, J. A. (1990). *Estudio sociolingüístico del espaol de Las Palmas de Gran Canaria*. La Caja de Canarias.
- Samper Padilla, J. A. (2001). "La variacin fonolgica: los estudios hispnicos sobre /-s/ implosiva". *II Congreso Internacional de la Lengua Espaola: El espaol en la sociedad de la informacin*, [https://cvc.cervantes.es/obref/congresos/valladolid/ponencias/unidad\\_diversidad\\_del\\_espanol/1\\_la\\_norma\\_hispanica/samper\\_j.htm](https://cvc.cervantes.es/obref/congresos/valladolid/ponencias/unidad_diversidad_del_espanol/1_la_norma_hispanica/samper_j.htm)
- Santana Marrero, J. (2023). "La variedad andaluza segn los sevillanos: datos de PRECAVES XXI". *El andaluz y su prestigio. Creencias y actitudes lingüísticas de los espaoles hacia la variedad andaluza en el siglo XXI*, editado por R. Cruz, J. Santana e I. C. Santos. Comares, pp.121-158.
- Sawicka-Stepińska, B. (2023). "Variacin estilística de la /s/ implosiva en el habla radiofnica de Guayaquil y su percepcin social". *Studia Romanica Posnaniensia*, núm. 3, pp. 99-111.
- Tassara, G. (1991). "Variacin lingüística: /s/ implosiva en el habla semiformal culta de Valparaíso". *Revista Signos*, vol. 24, núm. 29, pp. 131-139.
- Tejada Girldez, M. S. (2012). "Los factores lingüísticos de la /-s/ implosiva en el nivel de estudios alto de Granada". *Normas, Revista de Estudios lingüísticos hispnicos*, núm. 2, pp. 185-217.
- Tejada Girldez, M. S. (2015). *Convergencia y divergencia entre comunidades de habla: a propsito de la /s/ implosiva. Contribucin al estudio de los patrones sociolingüísticos del Espaol de Granada*. Tesis doctoral, Universidad de Granada, Espaa.
- Terrell, T. D. (1978). "La aspiracin y elisin de /-s/ en el espaol porteo". *Anuario de Letras*, vol. 16, pp. 41-66.

- Terrell, T. D. (1979). "Final /s/ in Cuban Spanish". *Hispania*, vol. 62, núm. 4, pp. 599-612.
- Torreblanca Espinosa, M. (1989). "La /s/ implosiva en español: sobre las fechas de su aparición". *Boletín del Instituto Caro y Cuervo, Thesaurus*, vol. 44, núm 2, pp. 281-303.
- Vida Castro, M. (2002). *Restricciones universales sobre la variación de -s- en la distensión silábica. Investigación sobre el español hablado en la ciudad de Málaga*. Tesis doctoral, Universidad de Málaga, España.
- Vida Castro, M. (2022). "On competing indexicalities in southern Peninsular Spanish. A sociophonetic and per-ceptual analysis of affricate [ts] through time". *Language Variation and Change*, vol. 34, núm. 2, pp. 137-163.
- Vida, M., Villena, J. A. y Molina, I. (2023a). "Variación de la /-s/ postnuclear en español: patrones sociolingüísticos y geolectales". *Círculo de Lingüística Aplicada a la Comunicación*, núm. 94, pp. 23-35.
- Vida, M., Villena, J. A., y Molina, I. (2023b). *Guía PRESEEA de estudio de la /-s/ en coda*. Universidad de Alcalá.
- Willis, E. W. (2024). "Bachatéame, pero con la /s/. La hipercorrección de la /s/ en la bachata". *Spanish in Context*, vol. 21, núm. 2, pp. 247-278.